



Binnenlandse steltloper tellingen in Nederland

toelichting op gegevens van landelijke tellingen in oktober en november 2008

Romke Kleefstra, Erik van Winden & Marc van Roomen



Informatierapport

Binnenlandse steltloper tellingen in Nederland

toelichting op gegevens van landelijke tellingen in oktober en november 2008

Romke Kleefstra, Erik van Winden & Marc van Roomen



SOVON-informatierapport 2009/14,
opgesteld in opdracht van Prins Bernhard Cultuurfonds
(namens deze het Erica Fonds & Juncus Porzana Delichon Fonds),
en de Gegevensautoriteit Natuur, Rijkswaterstaat en
Vogelbescherming Nederland
in het kader van het Watervogelmeetnet

Colofon

© SOVON Vogelonderzoek Nederland 2009

SOVON-informatierapport 2009/14, opgesteld in opdracht van het Prins Bernhard Cultuurfonds (namens deze het Erica Fonds & Juncus Porzana Delichon Fonds) en de Gegevensautoriteit Natuur, Rijkswaterstaat en Vogelbescherming Nederland in het kader van het Watervogelmeetnet.

Tekst: Romke Kleefstra m.m.v. Erik van Winden en Marc van Roomen

Gegevensbewerking, tabellen en figuren: Erik van Winden, Romke Kleefstra en Marc van Roomen

Foto voorzijde: Goudplevieren op de Workumerwaard (Gert Buter) & Wulp (Hans Gebuis)

Wijze van citeren: Kleefstra R., van Winden E. & van Roomen M. 2009. Binnenlandse steltloperstellingen in Nederland: toelichting op gegevens van landelijke tellingen in oktober en november 2008. SOVON-informatierapport 2009/14.

Niets uit deze notitie mag worden vermenigvuldigd en/of openbaar gemaakt door middel van druk, fotokopie, microfilm of op welke andere wijze dan ook, zonder voorafgaande schriftelijke toestemming van SOVON en de opdrachtgevers.

SOVON Vogelonderzoek Nederland

Natuurplaza (gebouw Mercator 3)

Toernooiveld 1

6525 ED Nijmegen

Tel: 024-7410410

E-mail: info@sovon.nl

Homepage: www.sovon.nl

Inhoud

Dankwoord	4
1. Inleiding	5
2. Achtergrond	6
2.1. Steltloperstellingen in de jaren zeventig en negentig	6
2.2. Internationale initiatieven in 2003 en 2008	6
3. Organisatie en opzet van de tellingen	7
3.1. Teldatums en telsoorten	7
3.2. Verdeling van telgebieden	7
3.3. Veld- en bureauwerk voor vrijwilligers	7
3.4. Volledigheid van de tellingen	7
4. Resultaten	8
4.1. Getelde aantallen Goudplevieren, Kieviten en Wulpen	8
4.2. Resultaten in relatie tot eerdere binnenlandse steltloperstellingen	8
4.3. Soortbesprekingen	8
5. Discussie en aanbevelingen	11
5.1. Binnenlandse steltloperstellingen versus lopende monitoring	11
5.2. Diverse factoren die van invloed zijn op aantallen en verspreiding	13
5.3. Het belang van binnenlandse steltloperstellingen voor Natura 2000-monitoring	13
6. Literatuur	14
Bijlagen:	15
Bijlage 1. Habitats en bijbehorende nummering	
Bijlage 2. Steltlopernieuwsbrief	

Dankwoord

De binnenlandse steltloperstellingen in Nederland waren alleen mogelijk met de medewerking van velen. Allereerst zijn dat de vrijwilligers die in hun vrije tijd de tellingen uitvoerden en de gegevens beschikbaar stelden aan SOVON. Op regionaal niveau werden de tellingen gecoördineerd door Peter de Boer, Ton Cuijpers, Gerrit Gerritsen, Roland Jalving, Romke Kleefstra, Jelle Postma, Marc van Roomen, Jan Schoppers, Roy Slaterus, Harold Steendam, Dirk Tanger en Jan-Willem Vergeer. Dirk Tanger bood namens de Nederlandse

Steltloper Werkgroep een extra helpende hand. Michel Klemann wordt bedankt voor de algehele verzending van nieuwsbrieven, formulieren en gebiedskaartjes. Gerard Troost verzorgde de internettoepassingen voor het digitaal doorgeven van telresultaten op de SOVON-website. Binnen het internationale goudplevierproject van de International Wader Study Group was vooral Simon Gillings een belangrijke spil, als internationaal coördinator en drijvende kracht achter de project-website.

1. Inleiding

Voor trekkende watervogels zijn beschermde broedgebieden, pleisterplaatsen tijdens de trektijd en overwinteringsgebieden alle van essentieel belang. Zo vervullen de Nederlandse weidegebieden niet alleen een belangrijke functie voor broedende weidevogels en overwinterende ganzen, ook herbergen ze in het najaar internationaal belangrijke aantallen Goudplevieren en Kieviten. De kennis over actuele aantallen en verspreiding van deze Natura 2000-soorten is echter beperkt. De lopende monitoring is met name gericht op maandelijkse tellingen in wetlands, terwijl deze soorten voor een belangrijk deel in het agrarisch gebied daarbuiten voorkomen. Er zijn bovendien aanwijzingen dat Goudplevier en Kievit in agrarisch gebied een andere trend laten zien in vergelijking met de belangrijkste wetlands (Kleefstra & van Roomen 2005). De laatste volledige telling van beide soorten is echter in 2003 uitgevoerd. Voor het evalueren van landelijke instandhoudingsdoelen is recentere informatie over de aantalsontwikkelingen in het landelijk gebied noodzakelijk.

In oktober 2008 is een internationale telling van Goudplevieren in Europa georganiseerd onder auspiciën van de IWSG (International Wader Study Group). SOVON heeft hier in samenwerking met de Nederlandse Steltloperwerkgroep (NSWG) en haar netwerk van vrijwillige vogeltellers voor Nederland een belangrijke bijdrage aan geleverd. Aansluitend op eerdere landelijke tellingen zijn integrale tellingen uitgevoerd in oktober en november. Daarbij werden alle aanwezige steltlopers geteld, met als kernsoorten Goudplevier, Kievit en Wulp. De binnenlandse steltloperstellingen in Nederland in 2008 werden financieel ondersteund door, het Prins Bernhard Cultuurfonds (namens deze het Erica Fonds en het Juncus Porzana Delichon Fonds) en de Gegevensautoriteit Natuur, Rijkswaterstaat en Vogelbescherming Nederland in het kader van het Watervogelmeetnet.

2. Achtergrond

2.1. Steltloperstellingen in de jaren zeventig en negentig

Landelijke tellingen van steltlopers in het binnenland – en die van Goudplevieren in het bijzonder – zijn in de afgelopen drie decennia in slechts zeven jaren uitgevoerd. In 1976 en 1978 werden tellingen in november uitgevoerd, doorgaans de maand met de grootste aantallen Goudplevieren in ons land. Deze tellingen kenden een goede teldekking, waarbij in feite alleen de pleistocene gronden in het oosten van het land buiten schot bleven, wat ongeschikte gebieden voor Goudplevieren zijn (van Eerden & Key 1978, van Eerden *et al.* 1979). De telling in 1978 had reeds een internationaal trekje, omdat gelijktijdig met de telling in Nederland ook de Wadden-regio's van Duitsland en Denemarken werden geteld. Aan de hand van de telling van 1978 werd voorgenomen resultaten van de steltloperstellingen te verwerken bij het winter- en trekvogelonderzoek van SOVON (van Eerden *et al.* 1979).

In november 1993 initieerde de NSWG (Nederlandse Steltloper Werkgroep) een nationale steltloperstelling, maar de dekking was verre van volledig en daarmee onvergelijkbaar met de tellingen uit de jaren zeventig (Gerritsen 1994). Dat geldt ook voor soortgelijke tellingen in november 1994 en 1995. In 1996 organiseerden NSWG en SOVON samen tellingen in oktober en november. Deze kenden een goede teldekking. Hierbij ging, evenals in 2008, aandacht uit naar alle steltlopersoorten in het binnenland, waarbij Goudplevier, Kievit en Wulp de kernsoorten waren (van der Winden *et al.* 1997). De telling in oktober sloot aan bij internationale initiatieven.

2.2. Internationale initiatieven in 2003 en 2008

Onder impulsen van de IWSG werd in oktober 2003 een gecoördineerde goudplevierentelling geïnitieerd in een groot aantal Noordwest-Europese landen (Zweden, Denemarken, Polen, Duitsland, Denemarken, Nederland, Groot-Brittannië en Ierland; Rasmussen & Gillings 2007). In Nederland was de organisatie in handen van SOVON i.s.m. de NSWG. Het lukte de geslaagde opzet van 1996 en oktober en november 2003 te herhalen (Kleefstra & Tanger 2004, Kleefstra & van Roomen 2005).

Aan de hand van deze internationale telling vond in oktober 2005 een 'goudplevierenworkshop' plaats, waaraan tal van Europese landen deelnamen (IJsland, Zweden, Denemarken, Polen, Duitsland, Nederland, Ierland, Groot-Brittannië, Frankrijk,

Spanje, Portugal en Italië). Hier werd besloten eens in de vijf jaar een internationale telling te organiseren, met als doel inzicht te krijgen in de omvang van goudplevierpopulaties, populatietrends en de importantie van belangrijke kerngebieden (Gillings 2005). Vooral dit laatste is van belang voor bescherming in het kader van het internationale Natura 2000-netwerk. Goudplevier, Kievit en Wulp zijn Natura 2000-soorten waarvoor landelijke instandhoudingsdoelen geformuleerd zijn. Regelmatige tellingen buiten de monitoringgebieden van het Meetnet Watervogels zijn essentieel om de landelijke populatieontwikkelingen te volgen, en de landelijke Staat van Instandhouding te beoordelen. Voorgenomen werd om onder auspiciën van de IWSG in oktober 2008 opnieuw een internationale telling te organiseren met deelname van een groter aantal Europese landen (Gillings 2005). Evenals in 1996 en 2003 sloten SOVON en NSWG hier gezamenlijk op aan met binnenlandse steltloperstellingen in oktober en november 2008. Naast Nederland werden in oktober 2008 ook grootschalige tellingen uitgevoerd in België, Bulgarije, Denemarken, Duitsland, Estland, Groot-Brittannië, Hongarije, Ierland, Italië, Letland, Noorwegen, Polen, Rusland, Tsjechië en Zweden.

3. Organisatie en opzet van de tellingen

3.1. Teldatums en telsoorten

De internationale teldatum werd op 18 oktober 2008 gepland, gelijktijdig met de reeds ingeplande watervogeltellingen in de internationale Waddenzee. SOVON en NSWG organiseerden daarnaast, conform eerdere landelijke tellingen, een extra telling in november. De aantallen van belangrijke soorten variëren tussen beide maanden, en twee tellingen geven dus een substantieel beter inzicht in de omvang van de landelijke populaties en het belang van individuele gebieden. De tweede telling werd gepland op 15 november 2008, tevens gelijktijdig met de reeds vastgestelde datum voor watervogeltellingen in het Waddengebied en binnenland. Evenals de voorgaande tellingen werden tellers opgeroepen alle steltlopers te tellen, waarbij naast de Goudplevier vooral Kievit en Wulp belangrijke soorten waren.

3.2. Verdeling van telgebieden

De binnenlandse steltloperstellingen werden al in het seizoen 2007/2008 aangekondigd onder de ganzen- en watervogeltellers van SOVON. De vaste ganzentellers konden via de website van SOVON hun eigen telgebieden 'claimen' voor de binnenlandse steltloperstellingen. Ofwel, ze konden via de website (en ook via de regionale coördinator) aangeven of ze hun gebied in oktober en november, behalve op ganzen, ook op steltlopers wilden tellen.

Wanneer de ganzentellers aangaven deze extra tellingenniet te willen uitvoeren in hun vaste gebieden, dan kwamen de gebieden op een 'claimkaart' van Nederland te staan, zodat andere vrijwilligers via de website de beschikbare gebieden konden 'claimen'. Er werd gewerkt met de telgebiedsindeling die bij de maandelijkse tellingen in het kader van het Meetnet Watervogels wordt toegepast.

3.3. Veld- en bureauwerk voor vrijwilligers

Voor alle tellers werd een speciale 'steltlopernieuwsbrief' geschreven met alle benodigde achtergrondinformatie over de opzet en organisatie van de tellingen (bijlage 2). Via de website van SOVON konden vrijwilligers vervolgens gebiedskaarten en tellijsten uitdraaien voor het intekenen van groepen in het veld en het noteren van soorten, groepsgroottes en habitat. Tellers die liever alles via de post ontvingen, werden door de regionale coördinatoren op hun wenken bediend. In het veld werden dus niet alleen soorten en aantallen vastgelegd, vrijwilligers tekenden de groepen

steltlopers op veldkaarten in, zodat informatie tot op perceelsniveau werd verkregen. Daarbij werd tevens vermeld wat de habitat van het betreffende perceel was (bijv. intensief grasland, maïsstoppel e.d., bijlage 1). Nadien konden de veldkaarten met tellijsten ingestuurd worden, maar veel tellers maakten gebruik van de mogelijkheid om via de website van SOVON soorten, aantallen en habitat in te voeren op digitale gebiedskaarten.

3.4. Volledigheid van de tellingen

De deelname aan de binnenlandse steltloperstellingen in het najaar van 2008 was goed te noemen. De resultaten laten zien dat in beide maanden meer dan 80% van de aanwezige aantallen is geteld.

3.5. Berekening aantallen van ontbrekende tellingen

Bij grootschalige tellingen met vrijwilligers zullen er altijd gebieden met steltlopers zijn, die door omstandigheden niet geteld worden. Ontbrekende tellingen moeten dan worden 'bijgeschat' om een compleet beeld te krijgen. Voor dit 'bijschatten', ook wel *imputen* genoemd, wordt de ontbrekende telling geschat op grond van (1) de verhouding tussen de gemiddelde aantallen in het telgebied en de overige gebieden (plotfactor); (2) de verhouding tussen de gemiddelde aantallen in de ontbrekende maand en de andere maanden (maandfactor), en (3) de verhouding tussen de gemiddelde aantallen in het jaar met de ontbrekende telling en de andere jaren (jaarfactor). De bijschattingen worden uitgevoerd met het programma U-index (Bell 1995). De telgebieden worden hiervoor in een aantal regio's ingedeeld, die overeenkomen wat betreft habitat, seizoensverloop en aantalontwikkelingen. Gebieden binnen het vaste maandelijkse telschema zijn bijgeschat binnen 14 regio's, de overige gebieden binnen 8 'ganzen' regio's (figuur 2.5. en 2.6. in Hustings *et al.* 2008). Hiervoor zijn alle beschikbare tellingen van september t/m april in de periode 1994/1995-2008/2009 gebruikt. Sommige gebieden worden slechts zelden geteld, en kunnen dan onrealistische schattingen geven, daarom zijn de telgebieden die voor de zes steltloperstellingen (oktober-november 1996, 2003, 2008) uit meer dan 90% bijgeschatte aantallen bestaan niet meegenomen. Deze bijschattingen zijn niet alleen voor de tellingen uit 2008 uitgevoerd maar ook voor die van 2003 en 1996.

4. Resultaten

4.1. Getelde aantallen Goudplevieren, Kieviten en Wulpen

Tabel 1 geeft de getelde en berekende aantallen Goudplevieren, Kieviten en Wulpen in oktober en november 2008 weer ten opzichte van de tellingen in 1996 en 2003. Berekende aantallen zijn de getelde aantallen incl. bijschattingen voor gebieden die niet geteld werden (zie § 3.5). Voor dit rapport zijn de resultaten van 1996 en 2003 opnieuw onder de loep genomen en zijn ook voor die jaren aantallen van ontbrekende gebieden berekend.

4.2. Resultaten in relatie tot eerdere binnenlandse steltloperstellingen

Om tot een vergelijking te komen tussen de binnenlandse steltloperstellingen van 1996, 2003 en 2008 zijn in figuur 1 indexen berekend op basis van de berekende totaal aantallen in tabel 1. Goudplevieren waren in zowel oktober als november schaarser dan tijdens de tellingen in 1996 en 2003. De Kievit was – zeker in oktober – in kleinere aantallen aanwezig ten opzichte van 1996, maar talrijker dan tijdens

de tellingen in 2003. Wulpen waren tijdens beide tellingen in 2008 beduidend talrijker dan tijdens de steltloperstellingen in 1996 en 2003.

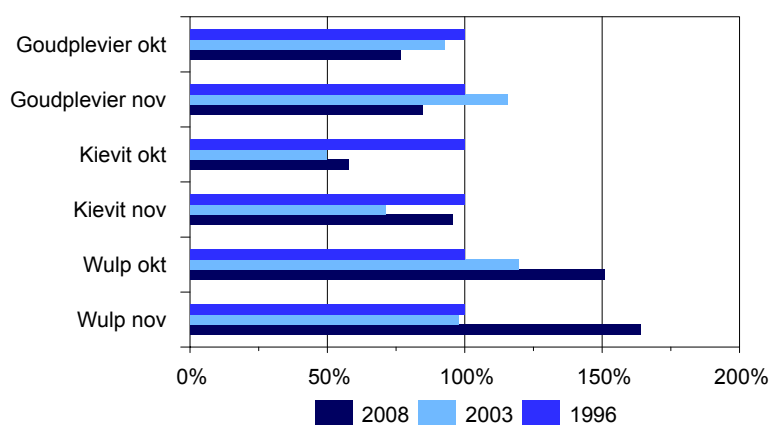
4.3. Soortbesprekingen

GOUDPLEVIER *Pluvialis apricaria*

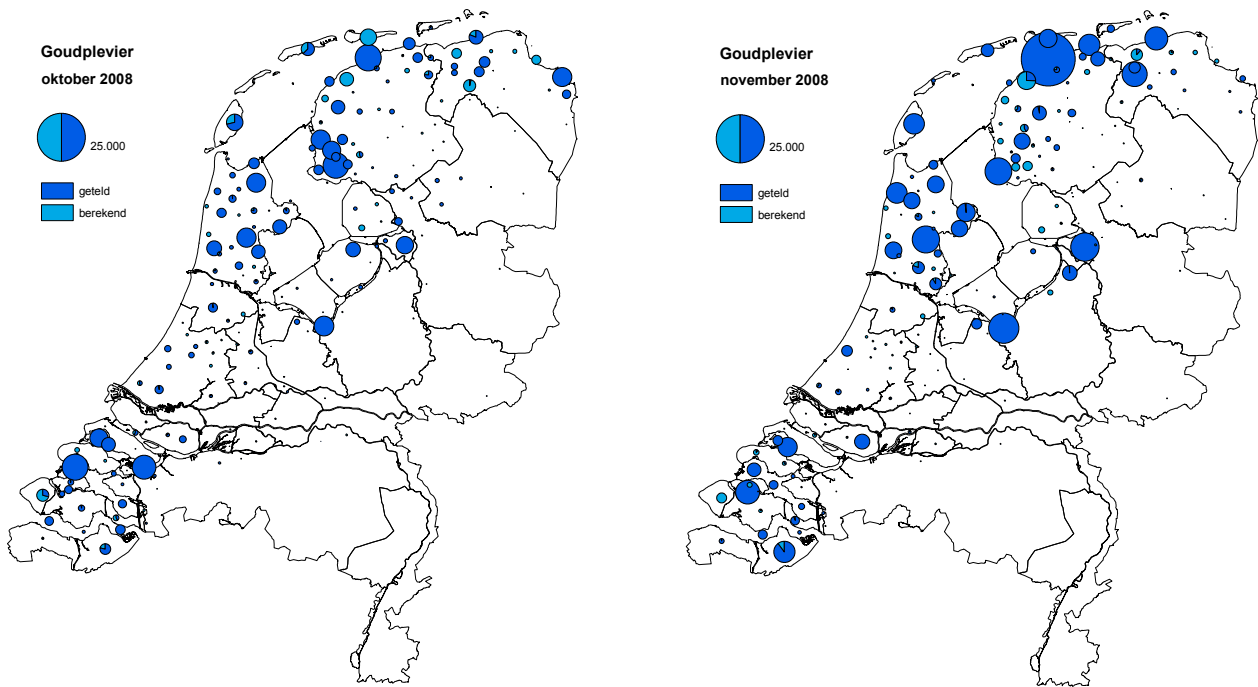
De binnenlandse steltloperstellingen van eind jaren zeventig leverden in november 1976 en 1978 c. 400.000 Goudplevieren op (van Eerden & Key 1978, van Eerden *et al.* 1979). In 1996 en 2003 ging het om beduidend kleinere aantallen, resp. 253.000 en 292.000 (tabel 1, zie ook Van der Winden *et al.* 1997, Kleefstra & Tanger 2004). Ten opzichte daarvan laat de novembertelling in 2008 nog kleinere aantallen zien (tabel 1, figuur 1), hetgeen ook van toepassing is op de aantallen die tijdens de drie landelijke tellingen in oktober zijn uitgevoerd. Figuur 2 geeft de verspreiding van de Goudplevier in Nederland tijdens de tellingen in 2008. Hierbij is ook aangegeven of het om getelde aantallen gaat (donkerblauw) of berekende aantallen (lichtblauw). De verspreiding van de soort laat sterke concentraties zien in het Waddengebied (kusten Friesland en Groningen, de Waddeneilanden), de IJsselmeerkust van Noord-Holland en Friesland,

Tabel 1. Getelde en berekende aantallen Goudplevieren, Kieviten en Wulpen in Nederland in oktober en november 2008 in vergelijking met de tellingen in 1996 en 2003.

Soort	Maand	1996 geteld	1996 berekend	2003 geteld	2003 berekend	2008 geteld	2008 berekend	2008 % berekend
Goudplevier	10	176.992	219.390	178.343	203.348	143.382	168.480	15
Goudplevier	11	214.065	253.214	276.615	292.428	192.083	214.102	10
Kievit	10	877.388	991.184	415.109	492.091	465.120	570.747	19
Kievit	11	662.517	748.509	473.097	533.097	607.212	717.052	15
Wulp	10	84.105	111.784	90.805	133.687	121.673	168.568	28
Wulp	11	75.776	113.115	105.032	110.479	173.907	185.686	6



Figuur 1. Vergelijking van de aantallen Kieviten, Goudplevieren en Wulpen in oktober en november 2003 en 2008 ten opzichte van tellingen in beide maanden in 1996. Hierbij is 1996 op 100 gesteld.

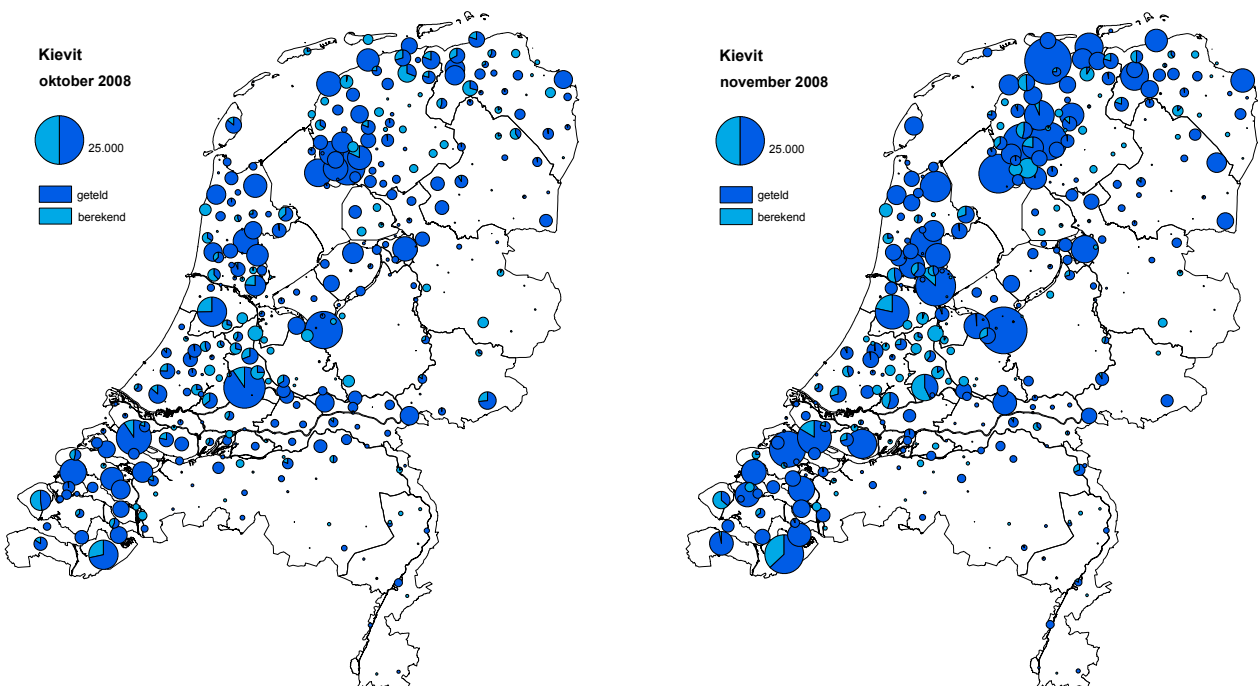


Figuur 2. Verspreiding van de Goudplevier in Nederland tijdens de binnenlandse steltloper tellingen in oktober en november 2008.

de natte veenpolders van Noord-Holland en de IJsseldelta. Opvallend is het nagenoeg ontbreken van groepen Goudplevieren in grote delen van Friesland (het Lage Midden) en het Rivierengebied, plekken waar wel naar de soort is gezocht en waar voorheen belangrijke concentraties voorkwamen. Op de hogere zandgronden in het oosten en zuiden van het land lijken groepen Goudplevieren in het najaar definitief geschiedenis te zijn.

KIEVIT *Vanellus vanellus*

In oktober 2008 waren meer Kieviten aanwezig dan vijf jaar eerder, toen de zeer lage aantallen op het conto van langdurige droogte werden geschreven (Kleefstra & Tanger 2004). De verwachting dat de aantallen in oktober 2008 dankzij nattere (*lees:* gunstigere) omstandigheden veel hoger zouden uitpakken, wordt echter niet ingelast. Dat beeld laat de telling in november wel min of meer zien;



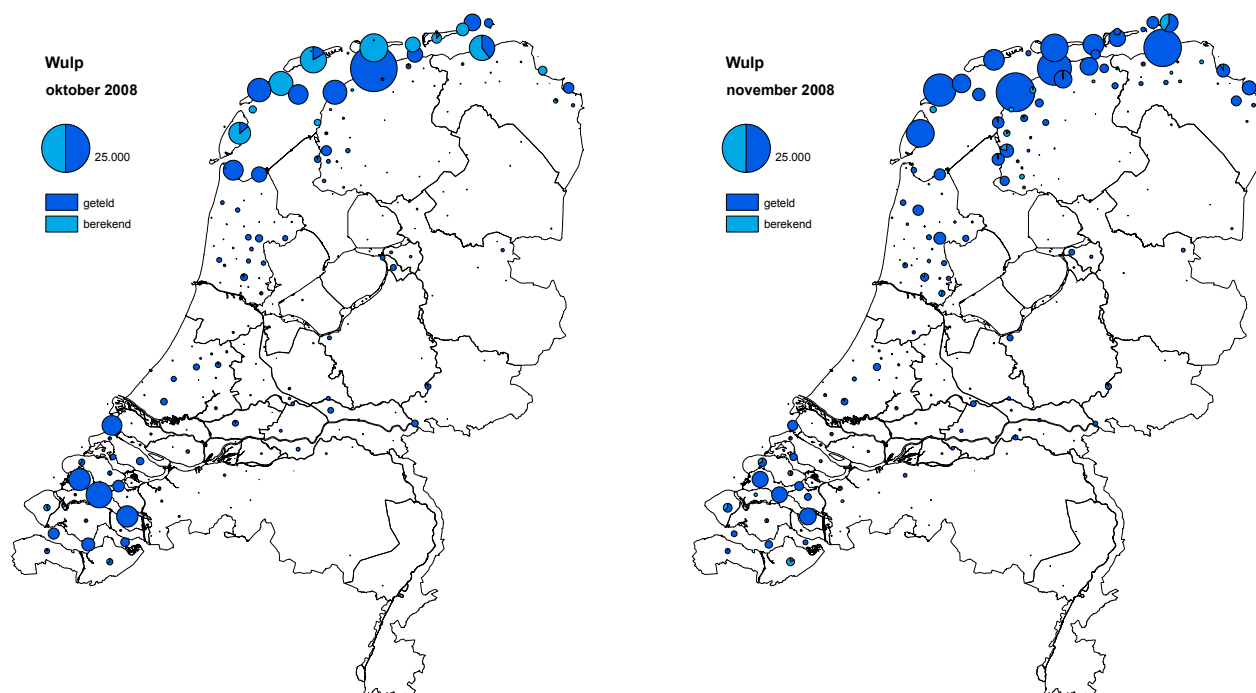
Figuur 3. Verspreiding van de Kievit in Nederland tijdens de binnenlandse steltloper tellingen in oktober en november 2008.

overeenkomstige aantallen in 1996 en 2008, daar tussenin een dip in 2003. In de verspreiding laat de soort duidelijk een voorkeur zien voor Laag-Nederland, met de hoogste aantallen in Friesland, Noord-Holland en Zeeland (figuur 3). Op de hogere zandgronden is de spoeling dun, alsook in grote delen van het Rivierengebied.

WULP *Numenius arquata*

Zowel in 2003 als 2008 is de Wulp in grotere aantallen vastgesteld dan in 1996. Dit komt volledig

op het conto van de Waddenzee en Zoute Delta, zoals ook figuur 4 laat zien. Al sinds begin jaren tachtig domineert de trend in de Waddenzee de landelijke trend met een gestage toename. In de afgelopen tien jaar zijn in de Zoute Delta de aantallen zowaar verdubbeld (Hustings *et al.* 2008). Landelijk zijn overigens de grootste aantallen aanwezig in de maanden augustus-oktober. Figuur 4 laat duidelijk zien dat het binnenland nog van weinig betekenis is voor de soort.



Figuur 4. Verspreiding van de Wulp in Nederland tijdens de binnenlandse steltloperstellingen in oktober en november 2008.

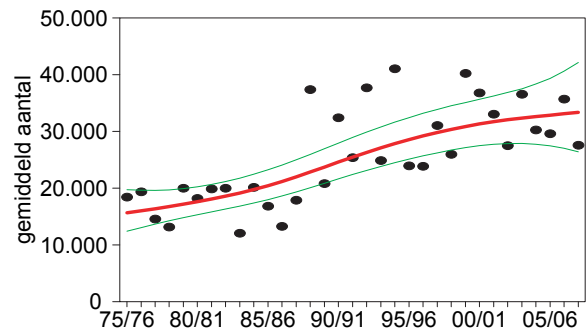
5. Discussie en aanbevelingen

In dit rapport worden niet alleen de meest actuele najaarsaantallen van Goudplevier, Kievit en Wulp gepresenteerd, ook worden met terugwerkende kracht aantalschattingen voor de tellingen in 1996 en 2003 gegeven. Deze resultaten zullen nader uitgewerkt worden voor publicatie in o.a. het Nederlandse tijdschrift *Limosa*. Dat zal ingaan op de schattingen van de totaalaantallen tijdens de tellingen, waarmee de populatieomvang en –ontwikkeling duidelijk wordt, alsmede de vergelijking van de huidige aantallen met de landelijke instandhoudingsdoelen. Doordat gegevens – evenals in de jaren zeventig – tot op perceelsniveau verzameld zijn (door het intekenen van groepen op veldkaarten), kan verspreiding in relatie tot landschappelijke ontwikkelingen, abiotiek en grondgebruik geanalyseerd worden. Dat biedt mogelijkheden tot een nadere analyse van de verspreidingsgegevens. Bovendien kan dit in een internationaal perspectief geplaatst worden, aangezien de tellingen in een groot deel van West-Europa uitgevoerd worden. Hieronder worden kort voor Goudplevier en Kievit globaal enkele ontwikkelingen aangestipt die we zien op grond van de huidige resultaten.

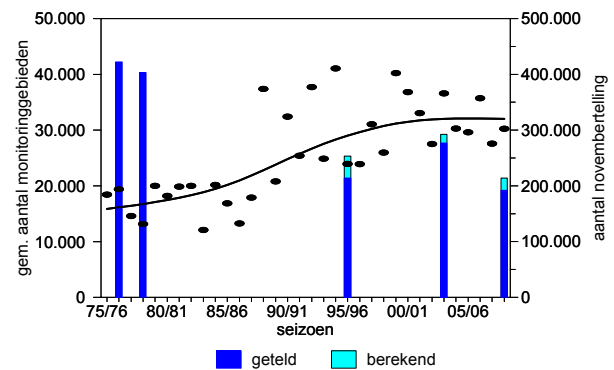
5.1. Binnenlandse steltloper tellingen versus lopende monitoring

In de landelijke monitoring van watervogels laat de Goudplevier een positieve trend zien (figuur 5). Eenzelfde trend wordt gesignaleerd op basis van ringvangsten van Goudplevieren door ‘wilsterflappers’ (Jukema & Hulscher 1997, Piersma *et al.* 2005).

Dit komt echter niet overeen met de aantallen die vastgesteld worden met de landelijke tellingen van steltlopers in het binnenland, want die aantallen pakken juist lager uit dan dertig jaar geleden (figuur 6). De telgebieden in het Meetnet Watervogels zijn grotendeels gelegen in de natte regio's van Nederland, zoals de zoute kustgebieden (Waddenzee, Zoute Delta), grote binnenlandse wetlands (IJsselmeergebied e.d.) en tal van natte gebieden (meren, laagveenmoerassen, veenpolders, uiterwaarden e.d.). Wanneer de trends in het Meetnet Watervogels worden onderscheiden in zoute wetlands, zoete wetlands en het agrarische gebied (figuur 7) dan wordt duidelijk dat in het agrarisch gebied van een afname sprake is. In het Meetnet Watervogels als geheel zien we deze afname niet terug, omdat agrarisch gebied in de steekproef van monitoringgebieden sterk is ondervertegenwoordigd. De afname in het agrarisch gebied ten opzichte van de jaren zeventig zien we wel terug in de resultaten van



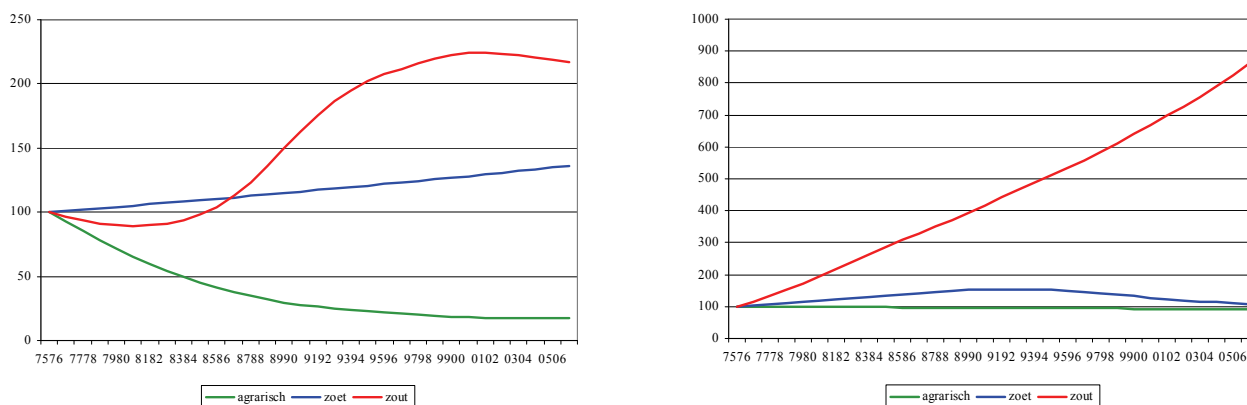
Figuur 5. Trend van de Goudplevier in Nederland in 1975/76-2007/08 op basis van het Meetnet Watervogels.



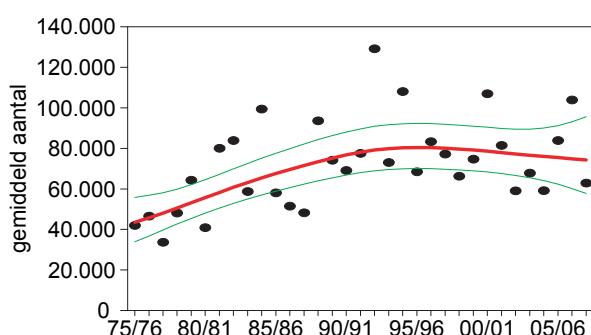
Figuur 6. Landelijke trend van de Goudplevier in het Meetnet Watervogels in vergelijking met de aantallen tijdens de binnenlandse steltloper tellingen in november eind jaren zeventig, 1996, 2003 en 2008. Seizoen 2008/09 watervogelmeetnet voorlopige cijfers.

de binnenlandtellingen, die een veel representatiever beeld van de werkelijkheid geven voor deze soort. De toename in de monitoringgebieden lijkt deels te maken te hebben met de verschuiving van pleistergebieden van de soort binnen Nederland (van agrarisch gebied naar wetlands, zie ook figuur 9), voor een ander deel weerspiegelt de positieve trend de populatiegroei die de soort internationaal laat zien. Het is hoe dan ook een feit dat het agrarisch gebied voor Goudplevieren minder belangrijk is geworden.

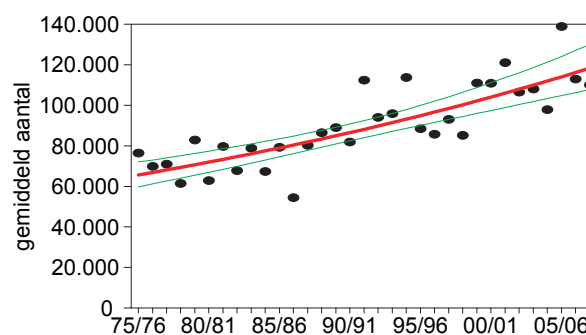
Tot op zekere hoogte laat de Kievit eenzelfde patroon zien. De trend op basis van de watervogelmonitoring is op de lange termijn positief, over de laatste 15 jaar stabiel (figuur 8). Toch indiceren de binnenlandse steltloper tellingen eerder een afname (zie figuur 1). Ook wanneer we bij de Kievit de trend in het Meetnet Watervogels opsplitsen in zoute wetlands, zoete wetlands en agrarisch gebied, zien we dat zich een toename heeft afgespeeld in de (zoute) kustregio's (figuur 7). In het binnenland lijken de aantallen op lange termijn stabiel.



Figuur 7. Trendindex van Goudplevier (links) en Kiebitz (rechts) in het Meetnet Watervogels, opgesplitst in agrarisch gebied, zoete wetlands en zoute wetlands.



Figuur 8. Trend van de Kiebitz in Nederland in 1975/76-2007/08 op basis van het Meetnet Water-vogels.



Figuur 9. Trend van de Wulp in Nederland in 1975/76-2007/08 op basis van het Meetnet Watervogels.

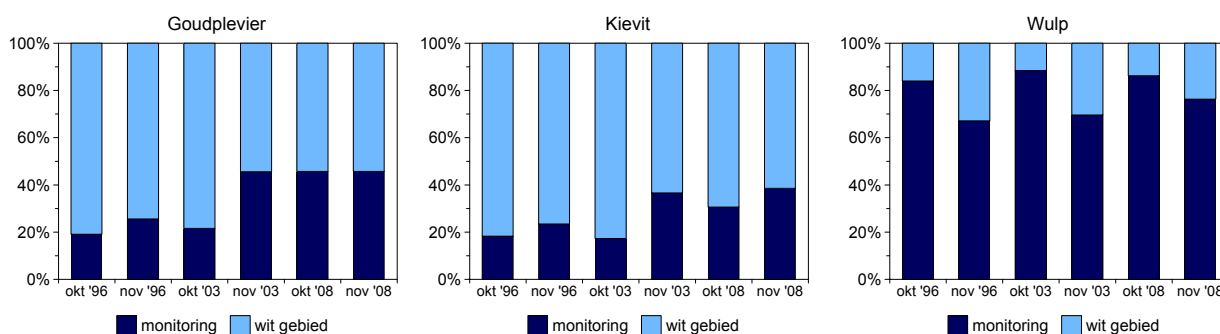
De toename van de Wulp op basis van de binnenlandse steltloperstellingen sluit aan bij de positieve trend van de soort op basis van het Meetnet Watervogels (figuur 9).

Met de verschuiving van het agrarische gebied naar wetlands worden de monitoringgebieden naar verhouding steeds belangrijker. Het aandeel Goudplevieren en Kievitzen binnen het Meetnet Watervogels ten opzichte van de landelijke totalen wordt namelijk groter. Dat is uiteen gezet in figuur 10.

In 1996 zat tijdens de tellingen ongeveer een kwart van de Goudplevieren binnen de vaste

monitoringgebieden, terwijl de overgrote meerderheid zich in het ‘witte gebied’ ophield (figuur 10). In 2003 verschilde dit beeld tussen de tellingen in oktober en november. In oktober zat amper 20% binnen de vaste monitoringgebieden, terwijl dat in november tweemaal zoveel was. De gegevens voor 2008 indiceren dat bijna de helft van alle Goudplevieren binnen de vaste monitoringgebieden zat.

De Kiebitz vertoont eenzelfde beeld, hoewel in 2008 nog steeds een ruime meerderheid werd vastgesteld in het ‘witte gebied’. Evenals bij de Goudplevier bedroeg het aandeel Kievitzen in monitoringgebied in oktober 2003 nog geen 20%. In november 2008



Figuur 10. Verhouding tussen het aandeel Goudplevieren, Kievitzen en Wulpen in monitoringgebieden (watervogeltelgebieden) en het ‘witte gebied’ (agrarisch gebied).

werd 48,5% van alle Kieviten binnen de vaste watervogelgebieden vastgesteld.

De Wulp vertoont een volledig ander beeld dat in alle jaren vrijwel gelijk is. Het merendeel (zo'n 70-85%) van de Wulpen zit in de vaste monitoringgebieden. De monitoring van deze gebieden brengt zodoende de trendontwikkeling van de soort goed in kaart.

5.2. Diverse factoren die van invloed zijn op aantallen en verspreiding

De afgenomen aantallen Kieviten en Goudplevieren, zoals vastgesteld tijdens de binnenlandse steltloperstellingen ten opzichte van de jaren zeventig, hebben waarschijnlijk meerdere oorzaken waarvan het relatieve belang vooralsnog onduidelijk is. De leegloop van het agrarische gebied hangt ongetwijfeld samen met factoren als verdichting van het landschap en intensivering van het agrarisch grondgebruik (incl. diepte-ontwatering, mestinjectie, wisselteelt, scheuren en inzaaien graslanden e.d.; Jukema *et al.* 2001). Het beëindigen van de jacht op Goudplevieren in Denemarken begin jaren tachtig droeg ertoe bij dat de soort tot op de dag van vandaag in het najaar langer in dat land verblijft, o.a. om er de vleugelrui te voltooien (Jukema *et al.* 2001). Vermoedelijk spelen ook klimatologische veranderingen een rol van betekenis, waardoor de soort in toenemende mate gebruik maakt van noordelijker gelegen pleisterplaatsen, zoals in Zuid-Zweden, alwaar tijdens de oktobertellingen in 2003 en 2008 recordaantallen Goudplevieren werden vastgesteld (Green *et al.* 2004). Door de zachtere omstandigheden met een langere periode van grasgroei tot gevolg, kunnen ook veranderingen in verspreiding optreden, omdat traditionele pleisterplaatsen ongeschikt worden door aanwezigheid van te lang gras in de najaarsmaanden. Voor oogjagers als Goudplevieren en Kieviten, die door korte vegetatie rennen, is dit ongunstig. In Groot-Brittannië lijkt dit voor beide soorten medeverantwoordelijk te zijn voor een verschuiving van de west- naar de oostkust (Gillings *et al.* 2006).

Al deze aspecten zullen bij de analyse van de binnenlandse steltloperstellingen in de afgelopen dertig jaar meegewogen en op waarde geschat worden in beschrijving van de veranderingen van niet-broedende steltlopers in Nederland.

5.3. Het belang van binnenlandse steltloperstellingen voor Natura 2000-monitoring

Binnenlandse steltloperstellingen vormen een belangrijke aanvulling op de landelijke watervogelmonitoring. Dat geldt in het bijzonder voor de Goudplevier, en in mindere mate ook voor de Kievit. De Goudplevier laat in het Meetnet Watervogels een positieve trend zien, maar aangezien de Goudplevier veel in agrarisch gebied voorkomt, is die trend niet representatief. Het agrarische gebied wordt – voor wat betreft niet-broedende steltlopers – namelijk onderbemonsterd in het Meetnet Watervogels. Met periodieke binnenlandtellingen kunnen we die leemte in de huidige Natura 2000-monitoring opvullen.

De in Nederland verblijvende Goudplevieren behoren vrijwel alle tot de ondersoort *Pluvialis apricaria altifrons*, waarvan de populatieomvang op minstens 800.000 individuen wordt geschat. Hiervan verblijft naar schatting 30% in Nederland. Met betrekking tot Natura 2000 wordt de huidige staat van instandhouding als zeer ongunstig beoordeeld. Dit heeft alles te maken met de ontwikkeling in het agrarische gebied. Om deze ontwikkelingen te monitoren, in een internationaal perspectief te plaatsen en te beoordelen in het licht van de instandhoudingsdoelen, stellen wij voor om in samenwerking met andere Europese staten eens in de vijf jaar binnenlandtellingen uit te voeren, in aanvulling op de jaarlijkse monitoring van wetlands in het kader van het Meetnet Watervogels.

6. Literatuur

- BELL M.C. 1995. UINDEX4. A computer programme for estimating population index numbers by the Underhill-method. The Wildfowl & Wetlands Trust, Slimbridge.
- VAN EERDEN M. & KEY P. 1978. Resultaten van twee goudplevierentellingen in Nederland in november 1976 en april 1977. *Watervogels* 3: 182-191.
- VAN EERDEN M., KEY P. & TANGER D. 1979. De goudpleviertelling in november 1978 en de binnenlandtellingen van steltlopers in het algemeen. *Watervogels* 4: 226-231.
- GERRITSEN G. 1994. Aantallen steltlopers in het Nederlandse binnenland in november 1993. *Het Vogeljaar* 42: 168-171.
- GILLINGS S. 2005. International workshop on passage and wintering Eurasian Golden Plovers. *Wader Study Group Bulletin* 108: 5-12.
- GILLINGS S., AUSTIN G.E., FULLER R.J. & SUTHERLAND W.J. 2006. Distribution shifts in wintering Golden Plovers *Pluvialis apricaria* and Lapwings *Vanellus vanellus* in Britain. *Bird Study* 53: 274-284.
- GREEN M., GRÖNROOS J. & LINDSTRÖM Å. 2004. Fler än 100.000 Ijungpipare i Sverige i oktober! *Vår Fågelvärld* 63: 24-25.
- HUSTINGS F., KOFFIJBERG K., VAN WINDEN E., VAN ROOMEN M., SOVON GANZEN- EN ZWANENWERKGROEP & SOLDAAT L. 2008. *Watervogels in Nederland in 2006/2007. SOVON-monitoringrapport 2008/04, Waterdienst-rapport 2008.061. SOVON Vogelonderzoek Nederland, Beek-Ubbergen.*
- JUKEMA J. & HULSCHER J.B. 1997. De wilsterflapper als meter van populatieschommelingen bij de Goudplevier *Pluvialis apricaria*. *Limosa* 70: 179-190.
- JUKEMA J., PIERSMA T., HULSCHER J.B., BUNSKOEKE E.J., KOOLHAAS A. & VEENSTRA A. 2001. Goudplevieren en wilsterflappers: eeuwenoude fascinatie voor trekvogels. Fryske Akademy, Leeuwarden. KNNV Uitgeverij, Utrecht.
- KLEEFSTRA R. 2008. Eerste resultaten binnenlandse steltloperstellingen. *SOVON-Nieuws* 21 (4): 18.
- KLEEFSTRA R. & VAN ROOMEN M. 2005. Eurasian Golden Plovers and Northern Lapwings in the Netherlands: trends in numbers and distribution 1975-2003. *Wader Study Group Bulletin* 108: 8-9.
- KLEEFSTRA R. & TANGER D. 2004. Hoeveel 'steltjes' in het binnenland in najaar 2003? *SOVON-Nieuws* 17 (2): 9-10.
- PIERSMA T., ROGER K.G., BOYD H., BUNSKOEKE E.J. & JUKEMA J. 2005. Demography of Eurasian Golden Plovers *Pluvialis apricaria* staging in The Netherlands, 1949-2000. *Ardea* 93 (1): 49-64.
- RASMUSSEN, L.M. & GILLINGS, S. 2007. Results of a coordinated count of Eurasian Golden Plovers *Pluvialis apricaria* in Northern Europe, October 2003. *Wader Study Group Bull.* 114: 60-64.
- VAN DER WINDEN J., GERRITSEN G. & TANGER D. 1997. Grote aantallen steltlopers in het binnenland. *SOVON-Nieuws* 10 (3): 20-21.

Bijlage 1. Habitats en bijbehorende nummering

0. onbekend
1. akker (onbepaald)
2. oogstresten
3. graan stoppelveld
4. maïs stoppelveld
5. akker, ingezaaid
6. groenbemester
7. gras (onbepaald)
8. gras, intensief
9. gras, extensief
10. kwelder
11. moeras
12. krib/oever
13. water (plas)
14. strand/zandbank

Bijlage 2. Steltlopernieuwsbrief

Steltloperstellingen oktober-november 2008

Nieuwsbrief voor extra binnenlandse steltloperstellingen

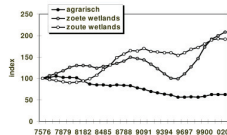
Dit najaar worden in heel Europa, van Ierland tot en met Rusland, tellingen van Goudplevierers uitgevoerd. Deze tellingen vinden in 2008 in de vijf jaar plaats onder auspiciën van de internationale Wader Study Group. In Nederland is de organisatie in handen van SOVON Vogelonderzoek Nederland en de Nederlandse Steltloper Werkgroep (NSWG). Eerdere bij deze eerdere tellingen willen we naast de Goudplevierer alle andere binnenlandse steltlopers geteld krijgen in zowel oktober als november met als extra doelsoorten Kievit en wulp. In deze nieuwsbrief staat de nodige info over het tellen, de teldata, het insturen van de gegevens, adressen en natuurlijk een terugblik op de tellingen die eind jaren '70, in 1996 en 2003 plaatsvonden.



'Goudplevierertelling' op herhaling!

Beek-Ubbergen, 15 september 2008

Op 18 oktober aanstaande wordt heel Noord-Europa, inclusief enkele zuidelijke landen als Hongarije en Italië, geteld op Goudplevierers en aanvullend Kievieten. Deze telling vindt eens in de vijf jaar plaats en heeft als doel de populatieontwikkeling van de Goudplevierer te monitoren. Omdat Nederland vooral in november van belang is voor de Goudplevierer, worden in ons land ook in deze maand alle steltlopers in het binnenland geteld. In ons land dragen de steltloperstellingen o.a. bij aan het onderzoek naar de ontwikkelingen van vogels in het agrarische gebied. Eind jaren '70 werden met de 'goudplevierertellingen' ruim 400.000 'wielers' geteld, maar de tellingen in 1996 en 2003 leverden amper 250.000 Goudplevierers op. En dat terwijl de trend van de soort in onze vaste monitoringgebieden positief is. Die gebieden betreffen met name 'wielands' waar de soort in toenemende mate te vinden is, zoals de Waddenzee, Zoute Delta en het IJsselmeergebied. Daarbuiten, in het agrarische landschap, is de soort daarentegen algemeen dat de totale aantallen tijdens de landelijke tellingen veel lager uitpakken.



Figuur 1. Trend van de Goudplevierer in zoute en zoete wetlands ten opzichte van die in agrarisch gebied.

Het afschaffen van de jacht op Goudplevierers in Denemarken in 1982 zorgde ervoor dat Goudplevierers daar in toenemende mate in het najaar bleven om er de slagpenruite te voltooien. Dat de soort langer in het noorden verblijft bleek in oktober 2003 met de internationale telling. Denemarken herbergt maar liefst een kleine 400.000 Goudplevierers, terwijl in Zuid-Zweden een recordaantal voor de regio werd vastgesteld van 100.000 stuks.

Naast een hervatting van Goudplevierers in Noordwest-Europa als gevolg van het wegvallen van de jacht in Denemarken spelen meer oorzaken voor de kleinere aantallen in het binnenland. Zoals gezegd lijkt zich dat vooral af te spelen in het agrarische gebied, waar de situatie er voor de soort geenszins beter op is opgeworden met verdrinking van het landschap, afname van het graslandareaal, diepte-ontwatering, wisselcultuur (maïs) e.d. Mogelijk als gevolg daarvan concentreert de soort zich in natte gebieden. Ook in Engeland vindt er een verschuiving plaats richting de oostkust en de estuaria aldaar, waarbij ook grasgroei gedurende de wintermaanden een rol van betekenis lijkt te spelen. Goudplevierers zijn oogzagers die alleen uit de voeten kunnen in korte vegetaties.

Dat droogte de soort enorm parten kan spelen bleek wel in 2003. Vanaf mei hadden we te maken met een uitzonderlijk droge, warme en zonnige periode tot begin november. Velden waren kurkdroog en tijdens de oktoberbelling waren groepen Goudplevierers en Kievieten zeer klein van omvang en ze kwamen zeer verspreid voor. Vermoedelijk hadden beide soorten te kampen met een slechte voedselbeschikbaarheid (regenwormen), waardoor individuen grote voedselterritoria nodig hadden en dicht bij elkaar forageren niet tot de mogelijkheden behoorde.

Teldata steltloperstellingen

zaterdag 18 oktober & zaterdag 15 november

Te tellen soorten

De tellingen betreffen alle soorten steltlopers in niet-geijdegebied. Dat is overgens wel inclusief de binnenlandse en op kwelders/zomerpolder foragerende steltlopers in getijdengebied. De nadruk ligt op Goudplevierer, Kievit en Wulp, evenals in 1996 en 2003. Het is dus niet de bedoeling om alle Watersnippen en Witgastjes te gaan zoeken, want dat kost te veel tijd. Alleen als deze waargenomen worden tijdens het tellen van de andere steltlopers is het wel gewenst ze te noteren en in te tekenen op kaart!

De tellingen

Tel bij voorkeur op de voorkeursdata die in deze nieuwsbrief staan vermeld. Mocht het niet mogelijk zijn op de zaterdag of zondag te voeren, dan is uitswijken naar de vrijdag ervoor of de zondag en maandag erna ook mogelijk.

Tel overdag in de periode dat steltlopers in de forageringsgebieden zitten. Voorkom daarmee dat slaapplaatsen (in de vroege ochtend en avond) meegeteld worden. En tel in getijdengebieden de genoemde soorten bij voorkeur tijdens laagwater.

Gegevens noteren in het veld

Neem uw zelf uitgedrukte of door de coördinator toegestuurde veldkaarten plus invullijsten mee. Teken de groepen in op de veldkaart en vermeld op de invullijst de soort, het aantal en vergeet niet de habitatcode erbij te vermelden (staat op de invullijst).

Het uitdraaien van de veldkaart, incl. invullijst, is eenvoudig. Log in, ga naar 'watergegevens', kies voor 'tellingen'. In het overzicht van uw telgebieden staan de steltlopergebieden aangegeven met een 'S' ('S' kolom). Druk op 'K' ('K' kolom) en kies voor de optie 'topografische kaart als PDF met steltloperformulier'. Print ze uit.

Doorgeven van de resultaten

Tellers die digitaal invullen via de SOVON-website kunnen na het invullen per telgebied de groepen steltlopers invullen met de optie 'zet stippen steltlopers'. Er verschijnt dan een kaartje van uw telgebied, zet een stip, geef het aantal per soort en vermeld de code van het type habitat. Sla dit op en zet vervolgens een nieuwe stip, etcetera. De aantallen steltlopers van de ingevoerde stippen worden automatisch per telgebied opgeteld, dus zelf optellen en invullen in het totaaloverzicht is dan niet meer nodig. Alleen resulantien (individuele, andere steltloperssoorten als Watersnip) kunnen op die manier nog toegevoegd worden.

Tellers die niet via onze site werken kunnen de veldkaarten, invullijsten en telformulieren naar het antwoordnummer van SOVON sturen, geen postzegel nodig (antwoordnummer 2505, 6573 ZX Beek-Ubbergen).

Organisatie

Heel Nederland wordt geteld op steltlopers in oktober en november. Per provincie zorgen regiocoördinatoren (RC's) voor de organisatie. Zij zijn het centrale aanspreekpunt voor de verdeling van telgebieden, houden dus in de gaten of gebieden niet dubbel geteld worden of juist buiten de boot vallen. Ook dragen zij zorg voor de verzending en het ontvangen van de telformulieren. Mocht je niet kunnen tellen, geef dit dan tijdig door aan de RC!

Romke Kleefstra

Wie coördineert wat: regiocoördinatie Steltloperstellingen 2008:

(NH) Noord-Holland	Dirk Tanger (06-51501915, dtanger@xs4all.nl)
(ZH) Zuid-Holland	Jan-Willem Vergeer (024-6848111, jan-willem.vergeer@sovon.nl)
(ZL) Zeeland	Jan-Willem Vergeer (024-6848111, jan-willem.vergeer@sovon.nl)
(FR) Friesland	Roland Jalving (058-2925990, r.jalving@ryslan.nl)
(GR) Groningen	Peter de Boer (06-27267244, p.deboer@sovon.nl)
(DR) Drenthe	Harold Steendam (0592-273845, harold.stendam@hotmail.com)
(FU) Flevoland	Jan Schoppers (024-6848111, jan.schoppers@sovon.nl)
(OV) Overijssel	Gerrit Gerritsen (038-498584, gj.gerritsen@overijssel.nl)
(GL) Gelderland	Jan Schoppers (024-6848111, jan.schoppers@sovon.nl)
(UT) Utrecht	Roy Slaterus (06-48390496, roy.slaterus@sovon.nl)
(NB) Noord-Brabant	Jelle Postma (06-48390506, jelle.postma@sovon.nl)
(LI) Limburg	Ton Cuijpers (0475-551579, a.cuijpers@hetnet.nl)
(WG) Waddengebied	Romke Kleefstra (06-10646640, romke.kleefstra@sovon.nl)
(RG) Grote Rivieren	Marc van Rooijen (024-6848111, marc.vanrooijen@sovon.nl)

Landelijk coördinator: Romke Kleefstra (06-10646640, romke.kleefstra@sovon.nl)

De extra steltloperstellingen in oktober en november worden financieel ondersteund door het Ministerie van Landbouw, Natuur en Voedselveiligheid, Rijkswaterstaat, Vogelbescherming Nederland, het Prins Bernhard Cultuurfonds, het Erica Fonds en het Juncus Porzana Delichon Fonds.

SOVON Vogelonderzoek Nederland

Natuurplaza (gebouw Mercator 3)
Toernooiveld 1
6525 ED Nijmegen
T (024) 741 04 10

E info@sovon.nl
I www.sovon.nl



Rijkswaterstaat
Ministerie van Verkeer en Waterstaat



Ministerie van Landbouw, Natuur en
Voedselkwaliteit

GEGEVENSAUTORITEIT
NATUUR 

Prins Bernhard  **Cultuurfonds** geeft cultuur de kans

